

CONECTORES DE CAMPO SC-UPC E APC

Esta instrução de montagem contém informações para montagem em campo dos conectores SC-APC e SC-UPC da Commscope em cabo drop óptico monomodo modelos 2.0 x 3.0mm e 1,6x2mm.

Observações de segurança:

- Use óculos de segurança ao manusear fibras ópticas.
- Nunca olhe para a extremidade de uma fibra óptica que possa ter algum localizador visual de falhas infravermelho acoplado a ela.
- Mantenha as peças limpas. Use uma área de trabalho limpa e mantenha as peças na embalagem até o uso.
- Mantenha as ferramentas limpas. O acúmulo de fragmentos na ferramenta de decapagem ou clivador resultará em baixo desempenho.

Ferramentas:

1. Gabarito



2. Clivador



3. Alicates de fibra



4. Decapador de Drop



5. Álcool Isopropílico



6. Lenços



7. Marcador

Procedimento de Montagem

1. Conectorização

1. Prepare o cabo compacto de acordo com instruções a seguir:

a) Remova 15 cm do elemento de tração do cabo.



b) Retire 5 cm da capa externa do cabo.



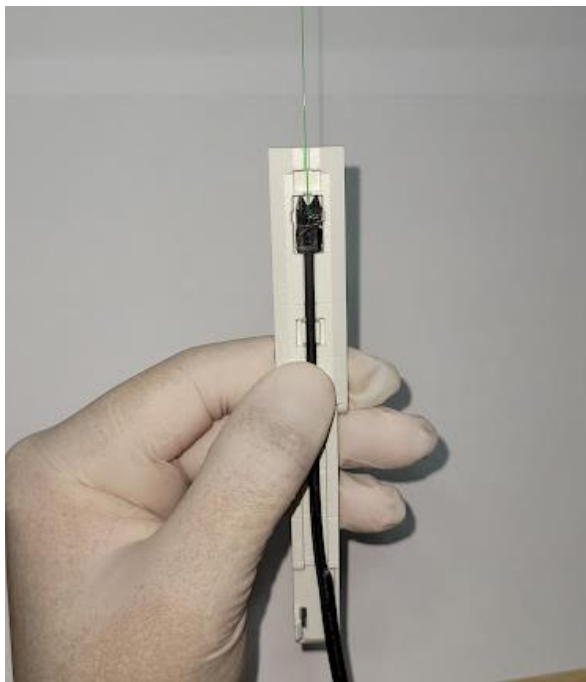
2. Para uso do conector em cabo drop regular (2 x 3 mm), remova a aba extra do prensa-cabo, para uso em cabo drop indoor (1,6 x 2 mm), encaixe a aba na tampa do prensa-cabo.



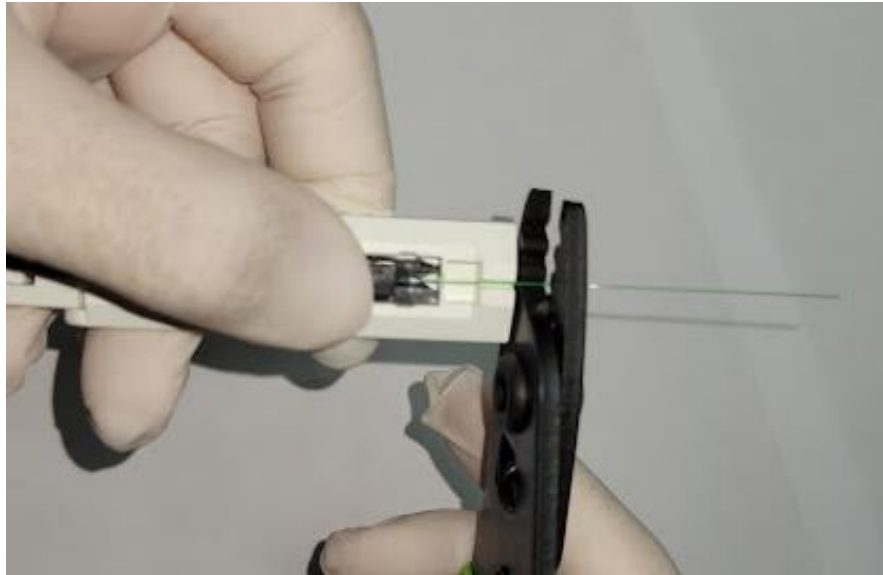
3. Acomode o prensa-cabo no drop.



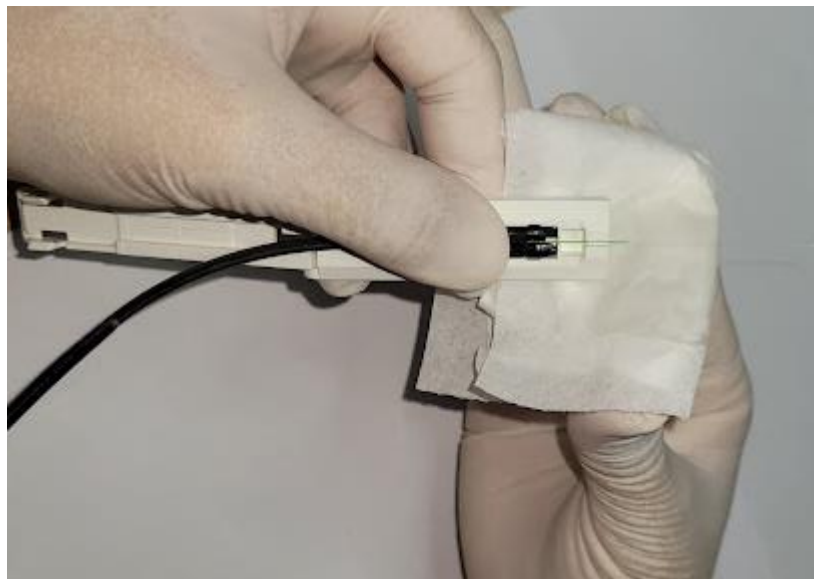
4. Posicione o prensa-cabo na fenda apropriada do gabarito.



5. Remova o acrilato.



6. Limpe a fibra que foi decapada com lenços específicos para limpeza de fibras ópticas e álcool isopropílico.



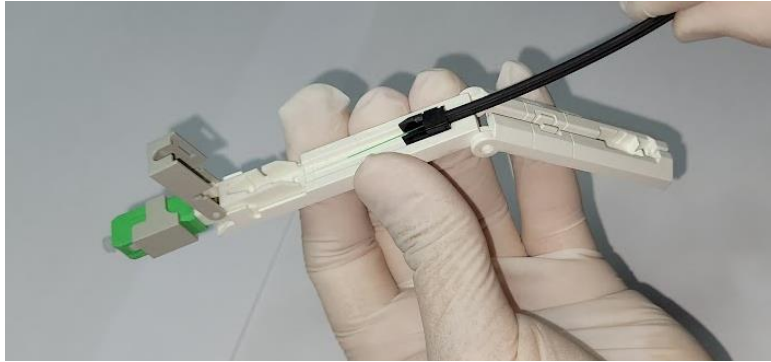
7. Insira o gabarito no clivador e clive a fibra óptica.



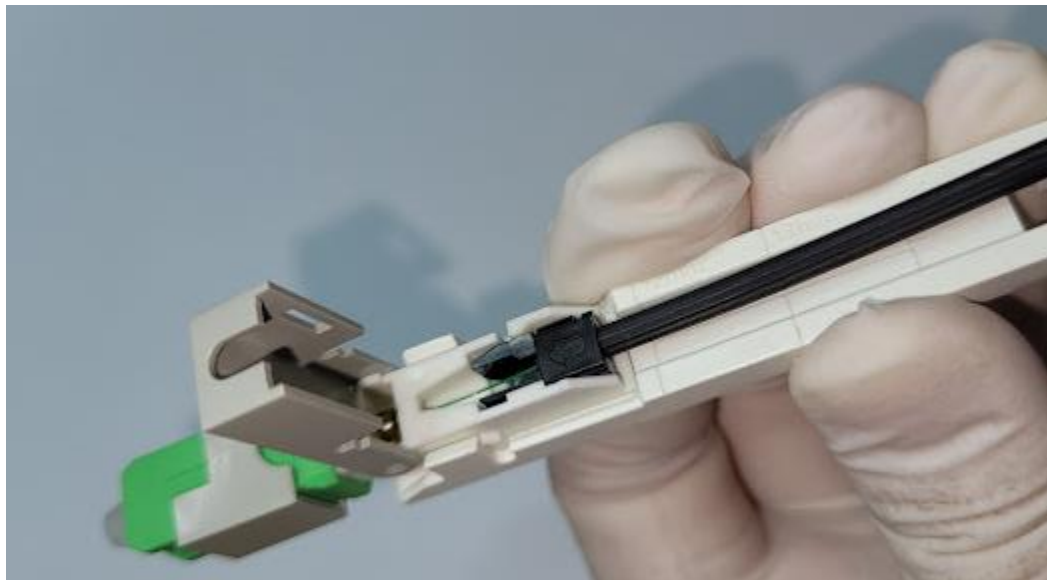
8. Retire o cabo da posição do gabarito usada para clivagem e verifique, com o auxílio da própria marcação presente no gabarito, se as dimensões do acrilato (17 mm) e da fibra óptica (12 mm) estão corretas. Caso necessário, corrija as medidas refazendo as etapas 1 a 5.



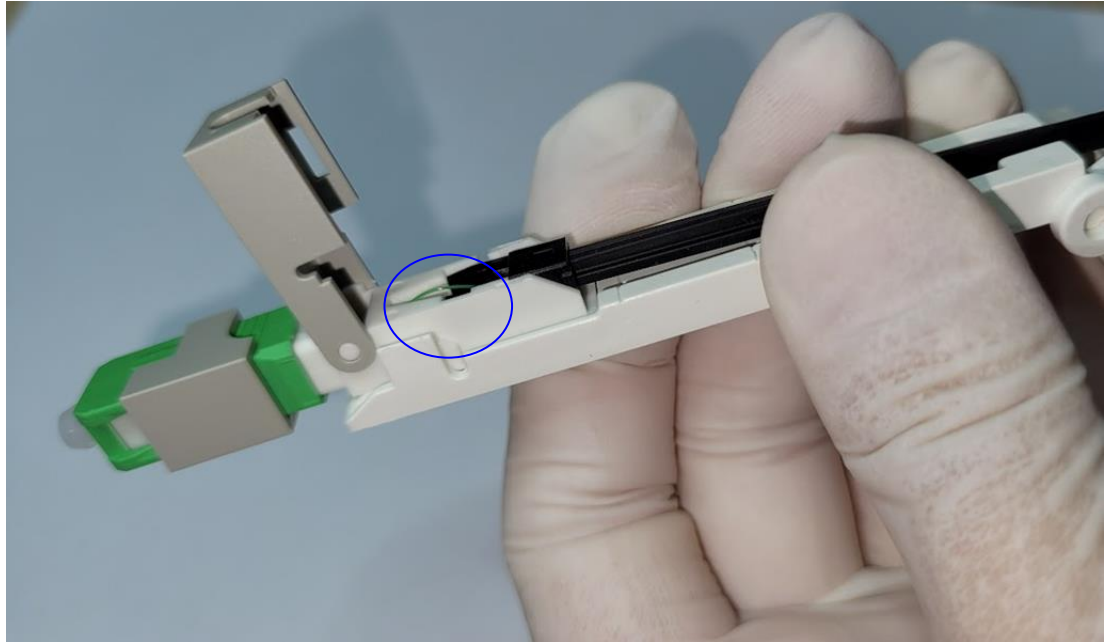
9. Posicione o conector e o prensa-cabo nos trilhos do gabarito.



10. Insira, cuidadosamente, a fibra no conector até que o prensa-cabo encaixe na base do conector.

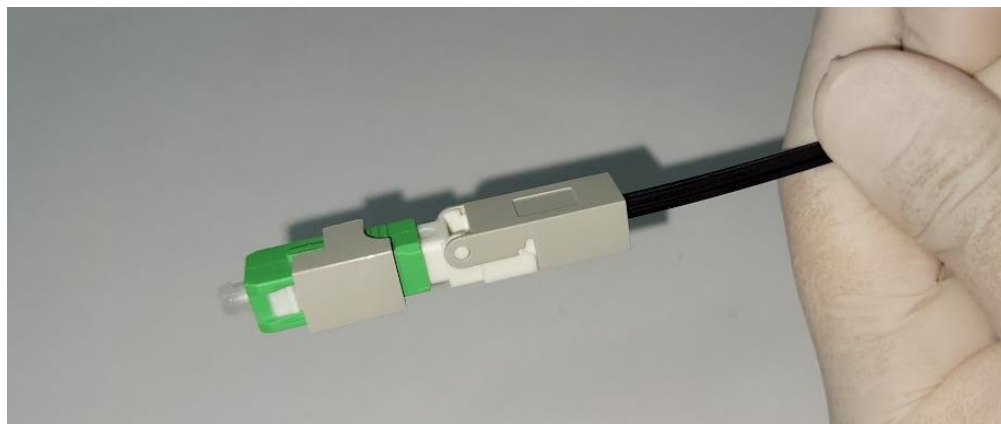


11. A fibra quando clivada no comprimento correto e introduzida de maneira adequada forma uma pequena curvatura.

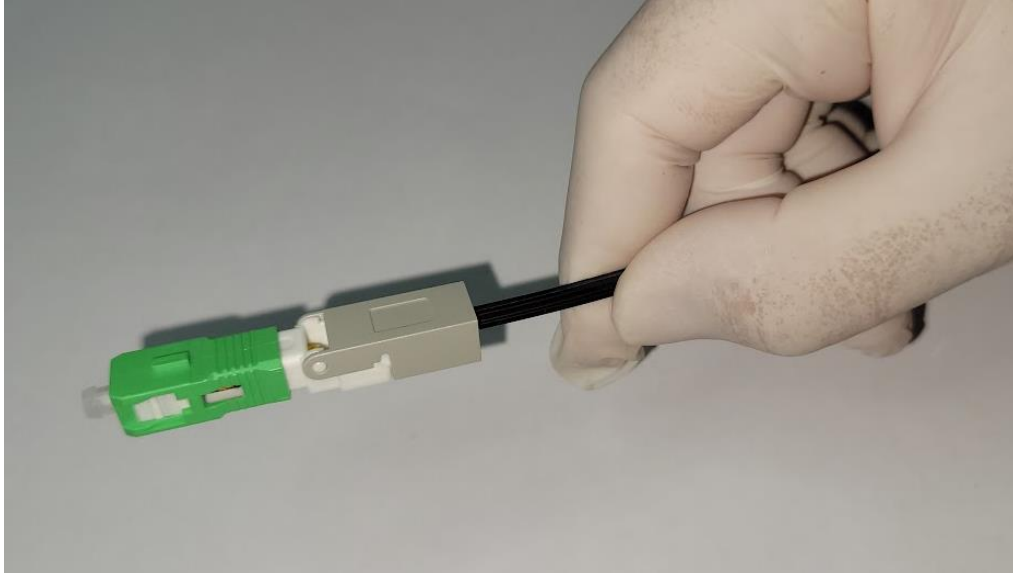


Atenção: Para essa etapa é necessário que a peça de travamento do conector esteja bem encaixada.

12. Feche a tampa em alavanca do conector.



13. Trave a fibra dentro do conector retirando a peça de destravamento.

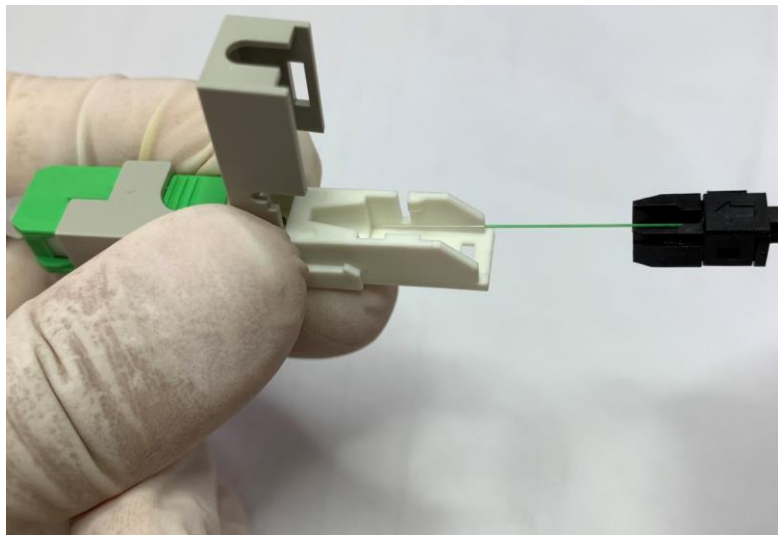


2. Retirada do conector

1. Insira a peça de destravamento na lateral do conector.



2. Abra a tampa em alavanca que cobre o cabo compacto
3. Remova cuidadosamente a fibra óptica de dentro do conector.



4. Abra o prensa-cabo e retire-o do cabo óptico

3. Reutilização do conector

1. Repita os passos 1 a 10 do item 1 **Conectorização**

4. Marcas registradas

Todas as marcas comerciais identificadas por ® ou ™ são marcas registradas ou marcas comerciais, respectivamente, da CommScope, Inc. Este documento é apenas para fins de planejamento e não se destina a modificar ou complementar quaisquer especificações ou garantias relacionadas aos produtos ou serviços da CommScope. A CommScope está comprometida com os mais altos padrões de integridade comercial e sustentabilidade ambiental, com várias instalações da CommScope em todo o mundo certificadas de acordo com padrões internacionais, incluindo ISO 9001, TL 9000 e ISO 14001.

Mais informações sobre o compromisso da CommScope podem ser encontradas em www.commscope.com/About-Us/Corporate-Responsibility-and-Sustainability.

5. Informações de contato

Visite nosso site ou entre em contato com seu representante local da CommScope para obter mais informações.

Para obter assistência técnica, atendimento ao cliente ou para informar sobre peças ausentes ou danificadas, visite-nos em: <http://www.commscope.com/SupportCenter>
Este produto pode estar coberto por uma ou mais patentes dos EUA ou seus equivalentes estrangeiros.

Para ver as patentes, consulte: www.cs-pat.com