

### CAIXA DE EMENDA ÓPTICA 72 FIBRAS – MINI CEO 72

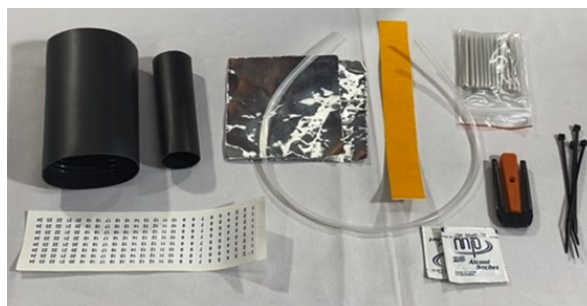


#### AVISO

Antes de iniciar a instalação, verifique todos os componentes que acompanham a caixa de emenda e se certifique que possui todas as ferramentas e acessórios necessários.

A CEO 72 equipada com uma bandeja vem com os seguintes acessórios:

1. Tubo para porta oval (1un)
2. Tubo para porta de derivação (1un)
3. Alumínio de proteção do cabo (3 un)
4. Lixa de pano (1un)
5. Tubo de transporte (1un)
6. Clip de separação de cabos (1un)
7. Sachê com álcool isopropílico (2un)
8. Abraçadeiras plásticas (4un)
9. Etiqueta de identificação dos tubos (1un)
10. Protetores de emendas de 60x3,5mm (18 un x 1 bandeja)



#### 1. Abertura da Caixa

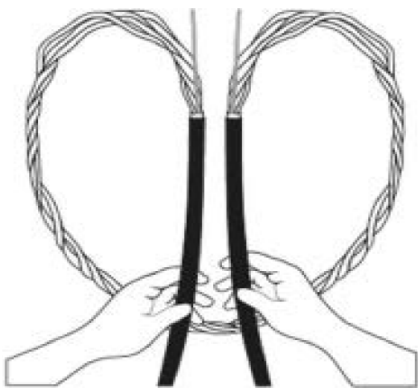
Destrave a abraçadeira de vedação entre a base e o domo da caixa e retire-a.  
Puxe o domo e solte-o da base para abrir a caixa.



## 2. Preparação do cabo

Retire a capa externa do cabo conforme as especificações do fabricante e aplicação desejada (terminação ou sangria).

Deixar aproximadamente 1,5 metros de cada ponta de cada cabo de terminação ou 2,5 metros de decape para sangria do cabo, para reserva de tubo loose. Sempre deixe os pontos sem torção dos tubos looses alinhados com os decapes, conforme a figura abaixo.

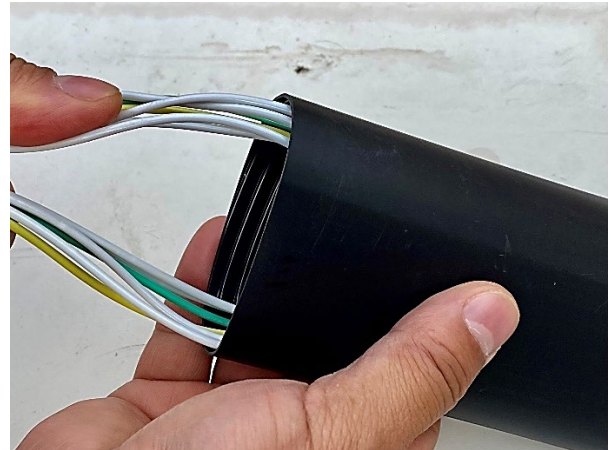


## 3. Inserção do cabo principal

Corte com o auxílio de uma serra a superfície plástica que mantém a porta oval fechada.



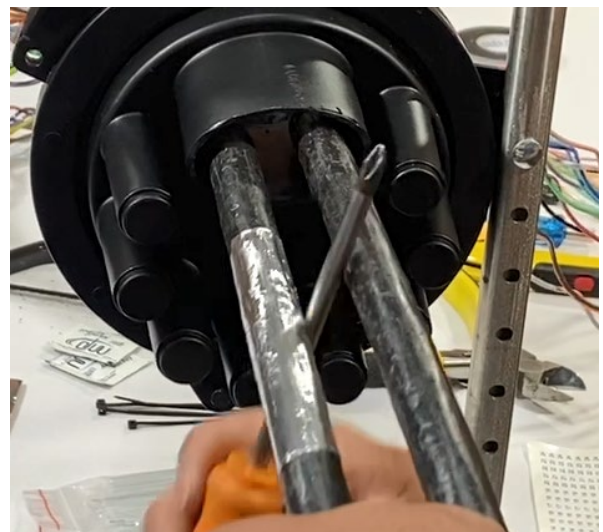
Passar os tubos looses do cabo no termocontrátil antes de passar pela porta oval, pela parte onde a cola está mais próximo da borda do termocontrátil



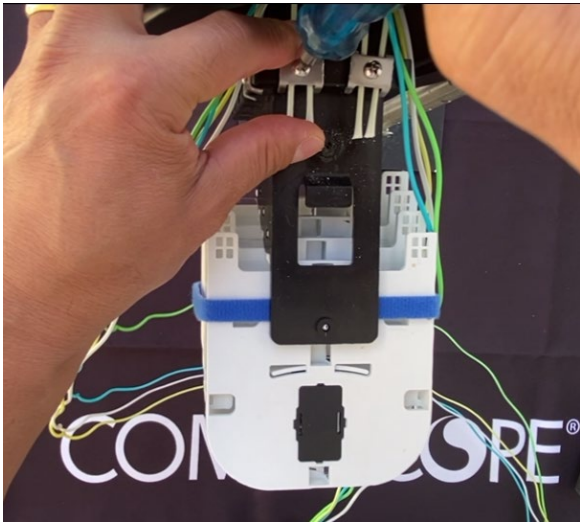
Marque o ponto onde termina o termocontrátil para colocação do alumínio.



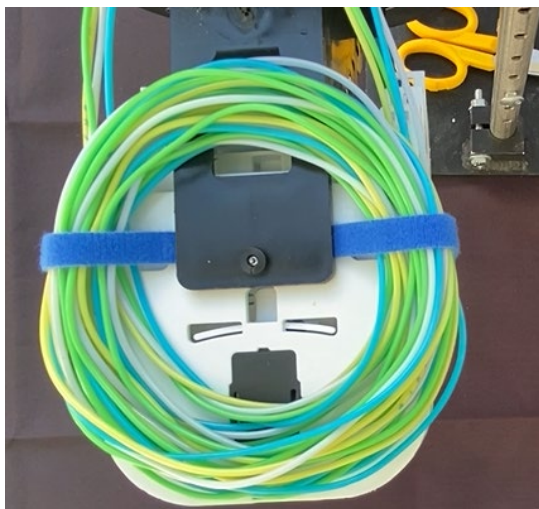
Aplique o alumínio nos cabos após marcar os pontos de onde termina o termocontrátil, envolva cada cabo com o alumínio, e depois passe algo liso sobre a superfície para deixá-lo uniforme possível.



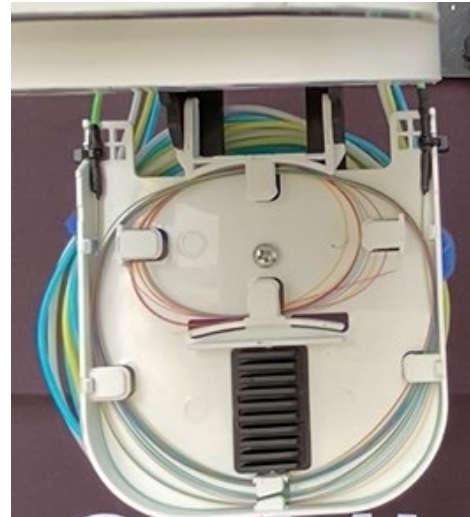
Afrouxe os parafusos das presilhas metálicas existentes na base da caixa e insira os dois elementos de tração do cabo logo abaixo da placa metálica (um de cada lado da presilha). Se o cabo possuir só um elemento de tração, cortar um pedaço dele e posicionar junto no outro lado da presilha. Em seguida enrole uma porção dos fios de aramida ao redor dos parafusos e aperte-os com uma chave phillips para fixar os elementos de tração.



Acomode e fixe os tubos loose que não serão utilizados na derivação atrás da bandeja com o auxílio de abraçadeiras plásticas.



Acomode as fibras que serão utilizadas na bandeja de emenda e fixe o tubo loose na entrada da bandeja com abraçadeira plástica.



#### 4. Contração dos termocontráteis nas portas oval e derivações

Lixe as portas de entrada e os cabos que serão instalados, utilizando da lixa em fita, conforme fique uma superfície aspera para fixação da cola dos termocontráteis.



Após lixar as portas e os cabos fixo a base da caixa, limpe com os saches de álcool isopropílico a superfície da base e dos cabos onde o termocontrátil irá se aderir.



Faça a contração do termocontrátil em duas etapas, afim de que fique bem aplicado sobre a base da caixa e o cabo óptico.

Primeira etapa, insira o termocontrátil até encostar na base e com auxílio de um soprador ou maçarico, aqueça por igual somente a parte que ficará sobre a superfície da porta, seja oval ou derivação.



Segunda etapa, após esfriar a parte aquecida na base da caixa, contraia agora, somente a parte que não foi aquecida, sobre o cabo, não esquecendo de colocar o clip de selamento entre os dois cabos, para entrada oval.

**Certifique-se que todas as fibras nas bandejas estão perfeitamente acomodadas, antes de realizar a contração da segunda etapa**



Após a contração e resfriamento por completo da porta oval, repita os passos de preparação para as entradas de derivações, agora sem o clip e para entrada de apenas um cabo por porta circular.



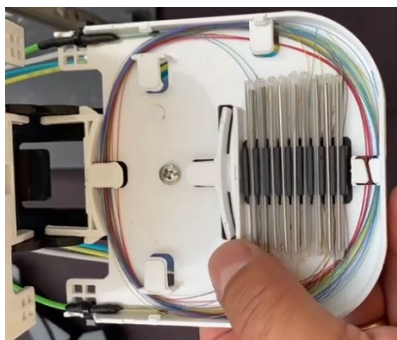
## 5. Montagem da bandeja

Desencaixe a tampa protetora transparente da bandeja de emenda.



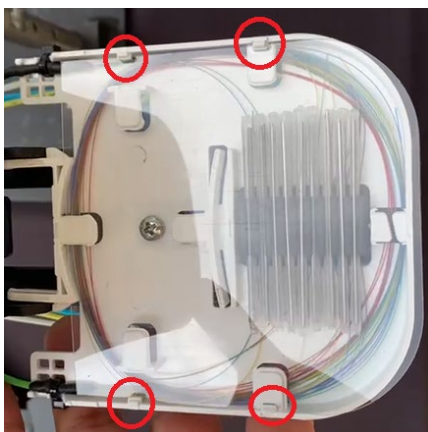
Realize as fusões necessárias, sempre inserindo o protetor de emenda termocontrátil de 60x3,5mm e os

encaixando nos berços de emendas, para até 18 emendas cada, sobrepondo os protetores contraídos, inclusos no kit da caixa.



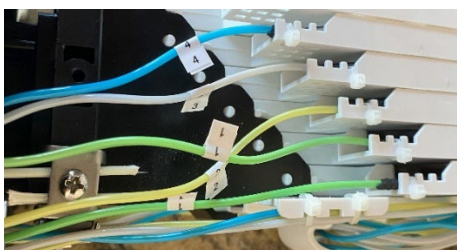
Armazene a reserva técnica de fibra em 250 microns entre as emendas, nas acomodações presentes nas extremidades da bandeja.

Encaixe a tampa protetora transparente, usando todos os 4 pontos de fixação da bandeja.



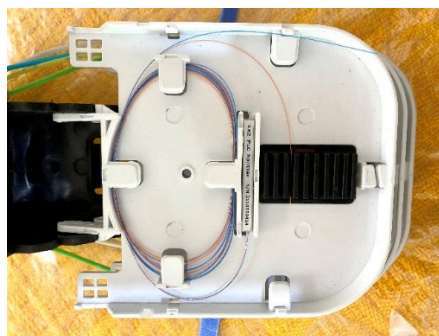
## 6. Marcação e identificação dos tubos looses

O kit da caixa de emenda vem com etiquetas para identificação dos tubos looses, encaminhado para as bandejas de emendas.



## 7. Acomodação de splitters na bandeja de emenda

A bandeja de emenda tem um berço para acomodação para splitters de 1x4, 1x8 1x16, podendo transportar as fibras de alimentação dos splitters de uma bandeja a outra, através dos tubos de transporte, inclusos para cada bandeja adquirida na caixa de emenda.



## 8. Acessório de fixação da caixa de emenda em poste ou cordoalha

Para fixação da caixa, os kits são adquiridos separadamente do conjunto da caixa de emenda, seja eles para poste ou cordoalha ou com reserva técnica de cabos.

Não faz parte do kit de fixação a abraçadeiras tipo BAP ou plástica, para prender em volta do poste.

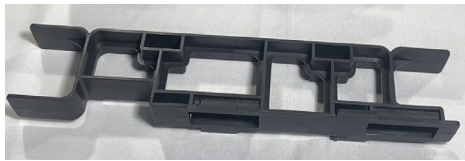
760255500 - EMA-POLEBCEO8-KIT1-AA  
KIT INSTALACAO POSTE PARA CAIXA EMENDA



760255499 - EMA-STRMBCEO8-KIT1-AA  
KIT INSTALACAO CORDOALHA CAIXA DE EMENDA



**760255507 - EMA-OLB-CTO16CCEO8-AA**  
SUP RESERVA CABO CX EMENDA E CX TERM  
OPT



Para encaixar o suporte de reserva de cabos a caixa de emenda, insira as travas da caixa dentro rasgo retangular do suporte, direcionando o espaço aberto do suporte, para abertura da abraçadeira da caixa de emenda (Clamp)



Para fixação no poste, passe abraçadeiras tipo BAP nos rasgos indicados no suporte.



Para fixação em cordoalha, usar o prensa fio ao suporte de reserva de cabos.

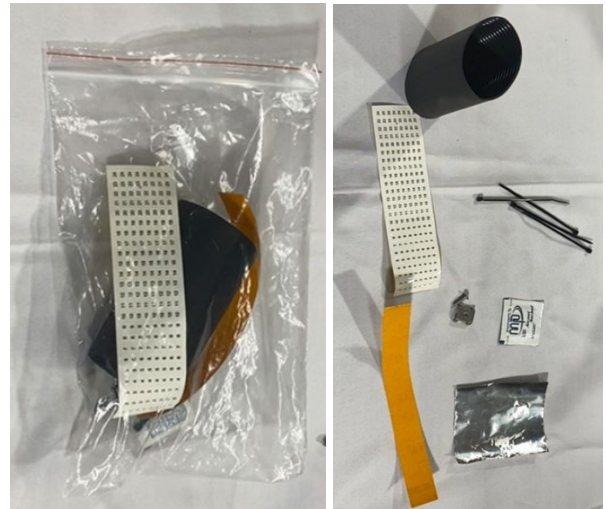
Nota: A reserva de cabos suporta em torno de 20 metros de cabos ASU-80 para manobras de descida da caixa.

## 9. Acessório sobresalentes para expansão da caixa de emenda CEO 72 FO

Também pode-se adquirir kits bandejas, kit de derivação e kit de entrada oval, para uma expansão e reparo da CEO 72;

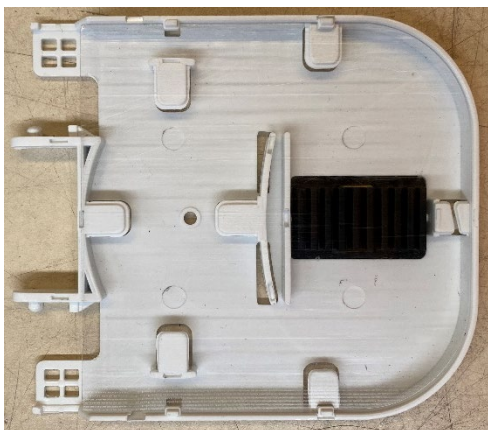
### 760255XXX- EMA-PORTOVAL144-KIT1-AA

KIT DE REENTRADA DA PORTA OVAL PARA CAIXA DE EMENDA



- 1- Tubo para porta oval (1un)
- 2- Alumínio de proteção do cabo (2 un)
- 3- Lixa de pano (1un)
- 4- Clip de separação de cabos (1un)
- 5- Sachê com álcool isopropílico (2un)
- 6- Abraçadeiras plásticas (4un)
- 7- Etiqueta de identificação dos tubos (1un)
- 8- Parafuso de fixação do FRP (1un)
- 9- Chapa de retenção do FRP (1un)

## **760255501 - EMA-TRAYCEO8M-KIT1-72-AA** KIT BANDEJA 18 FUSOES PARA CAIXA EMENDA



- 1- Bandeja de emendas (1un)
- 2- Tubo de transporte (1un)
- 3- Abraçadeiras plásticas (2un)
- 4- Protetores de emendas 60x3,5mm (18 un)

## **760255502 - EMA-DERIVCEO144-KIT1-AA** KIT DERIVACAO PARA CAIXA DE EMENDA



- 1- Tubo para porta derivação (1un)
- 2- Alumínio de proteção do cabo (1 un)
- 3- Lixa de pano (1un)
- 4- Sachê com álcool isopropílico (2un)
- 5- Abraçadeiras plásticas (4un)
- 6- Etiqueta de identificação dos tubos (1un)
- 7- Parafuso de fixação do FRP (1un)
- 8- Chapa de retenção do FRP (1un)

## **10. Marcas registradas**

Todas as marcas comerciais identificadas por ® ou ™ são marcas registradas ou marcas comerciais, respectivamente, da CommScope, Inc. Este documento é apenas para fins de planejamento e não se destina a modificar ou complementar quaisquer especificações ou garantias relacionadas aos produtos ou serviços da CommScope. A CommScope está comprometida com os mais altos padrões de integridade comercial e sustentabilidade ambiental, com várias instalações da CommScope em todo o mundo certificadas de acordo com padrões internacionais, incluindo ISO 9001, TL 9000 e ISO 14001.

Mais informações sobre o compromisso da CommScope podem ser encontradas em [www.commscope.com/About-Us/Corporate-Responsibility-and-Sustainability](http://www.commscope.com/About-Us/Corporate-Responsibility-and-Sustainability).

## **11. Informações de contato**

Visite nosso site ou entre em contato com seu representante local da CommScope para obter mais informações.

Para obter assistência técnica, atendimento ao cliente ou para informar sobre peças ausentes ou danificadas, visite-nos em:

<http://www.commscope.com/SupportCenter>

Este produto pode estar coberto por uma ou mais patentes dos EUA ou seus equivalentes estrangeiros.

Para ver as patentes, consulte: [www.cs-pat.com](http://www.cs-pat.com)