

MANUAL DE MONTAGEM E UTILIZAÇÃO

1. Abertura da caixa

Destrave a abraçadeira de vedação entre a base e o domo da caixa e retire-a.

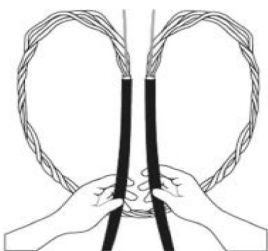
Puxe o domo e solte-o da base para abrir a caixa.



2. Preparação do cabo

Retire a capa externa do cabo conforme as especificações do fabricante e aplicação desejada (terminação ou sangria).

Deixar aproximadamente 1,5 metros de cada ponta de cada cabo de terminação ou 2,5 metros de decape para sangria do cabo, para reserva de tubo loose. Sempre deixe os pontos sem torção dos tubos loose alinhados com os decapes, conforme a figura abaixo.

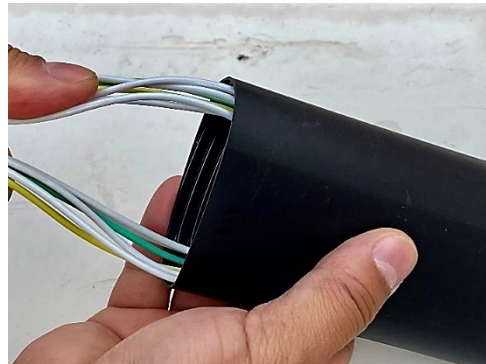


3. Inserção do cabo principal

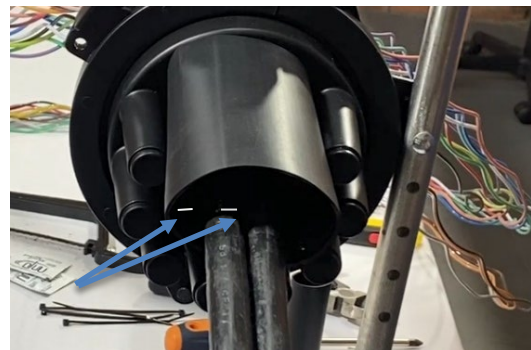
Corte com o auxílio de uma serra a superfície plástica que mantém a porta oval fechada.



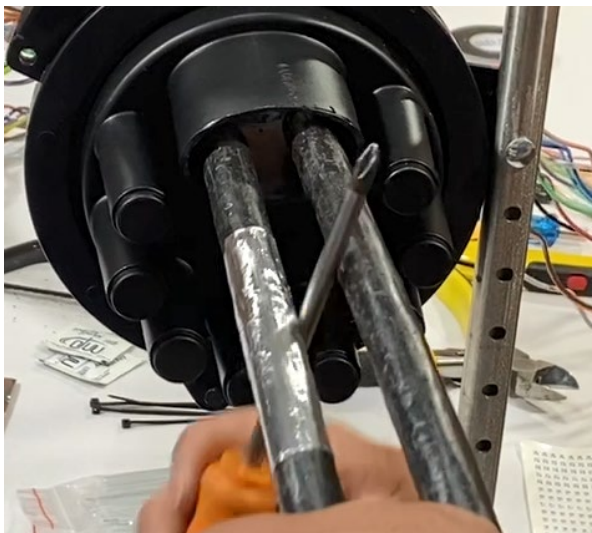
Passes os tubos loose do cabo no termocontrátil antes de passar pela porta oval, pela parte onde a cola está mais próximo da borda do termocontrátil



Marque o ponto onde termina o termocontrátil para colocação do alumínio.



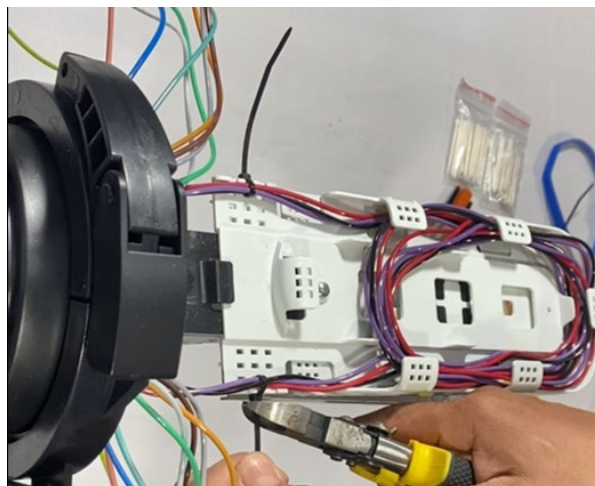
Aplique o alumínio nos cabos após marcar os pontos de onde termina o termocontrátil, envolva cada cabo com o alumínio, e depois passe algo liso sobre a superfície para deixá-lo uniforme possível.



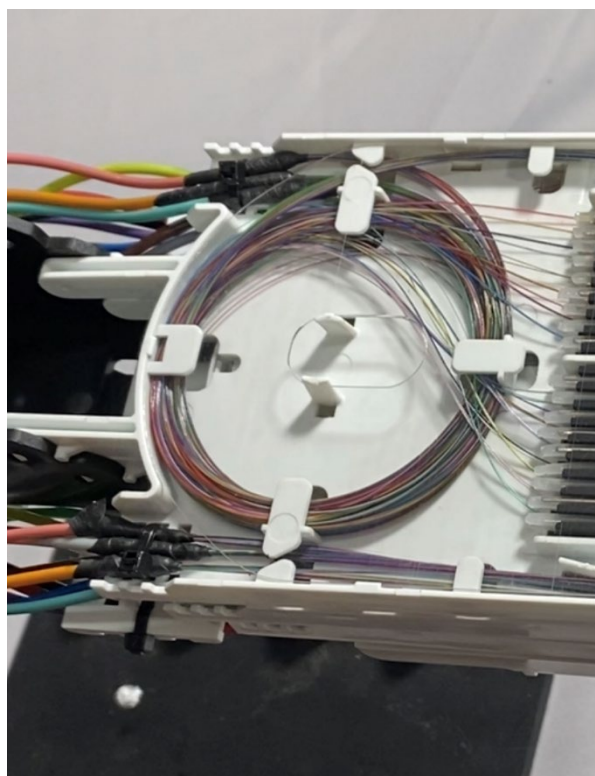
Afrouxe os parafusos das presilhas metálicas existentes na base da caixa e insira os dois elementos de tração do cabo logo abaixo da placa metálica (um de cada lado da presilha). Se o cabo possuir só um elemento de tração, cortar um pedaço dele e posicionar junto no outro lado da presilha. Em casos que o cabo não possui o elemento de tração em vareta de fibra de vidro, somente a aramida (kevlar), junte uma porção dos fios de aramida ao redor dos parafusos e aperte-os com uma chave phillips para usá-los como elementos de tração.



Acomode e fixe os tubos loose que não serão utilizados na derivação atrás da bandeja com o auxílio de abraçadeiras plásticas.



Acomode as fibras que serão utilizadas nas bandejas de emenda, passe uma fita de auto-fusão na ponta do tubo loose onde será preso com a abraçadeira plástica e fixe os tubos loose passando a abraçadeira pelo pontos de fixação na entrada da bandeja.



4. Contração dos termocontráteis nas portas oval e derivações

Lixe as portas de entrada e os cabos que serão instalados, utilizando da lixa em fita, contida no kit da caixa, conforme fique uma superfície aspera para aderência da cola dos termocontráteis.



Após lixar as portas e os cabos fixo a base da caixa, limpe-os com os sachês de álcool isopropílico, tanto a superfície da base e quanto a capa dos cabos onde o termocontrátil irá se aderir.



Faça a contração do termocontrátil em duas etapas, afim de que fique bem aplicado sobre a base da caixa e o cabo óptico.

Primeira etapa, insira o termocontrátil até encostar na base e com auxílio de um soprador ou maçarico, aqueça por igual somente a parte que ficará sobre a superfície da porta, seja ela a oval ou circular.

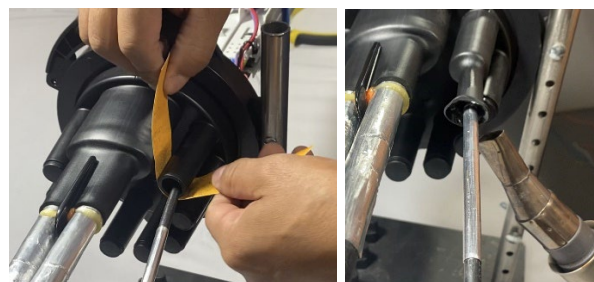


Segunda etapa, após esfriar a parte aquecida na base da caixa, contraia agora, somente a parte que não foi aquecida, sobre os cabos, não esquecendo de colocar o clip de selamento entre os dois cabos, para entrada oval.

Certifique-se antes de contrair a segunda etapa que todas as fibras nas bandejas estão perfeitamente acomodadas.

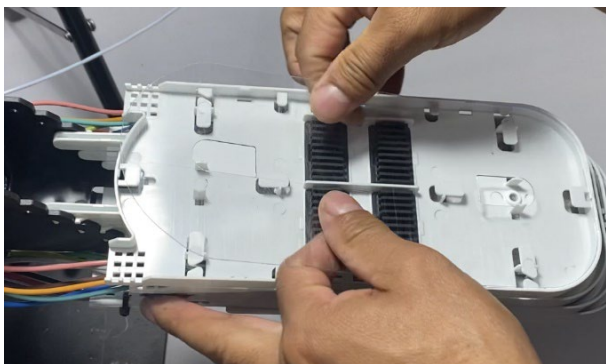


Após a contração e resfriamento por completo da porta oval, repita os passos de preparação para as entradas de derivações, agora sem o clip e para entrada de apenas um cabo por porta circular.

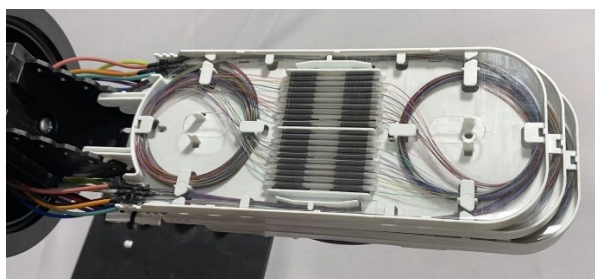


5. Montagem da bandeja

Desencaixe a tampa protetora transparente da bandeja de emenda.

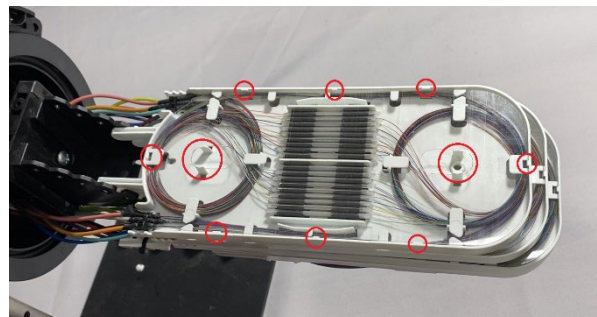


Realize as fusões necessárias, sempre inserindo o protetor de emenda termocontrátil de 60x3,5mm, inclusos no kit da caixa, e encaixando-os nos berços de emendas, para até 18 emendas cada, sobrepondo os protetores contraídos em cada cavidade.



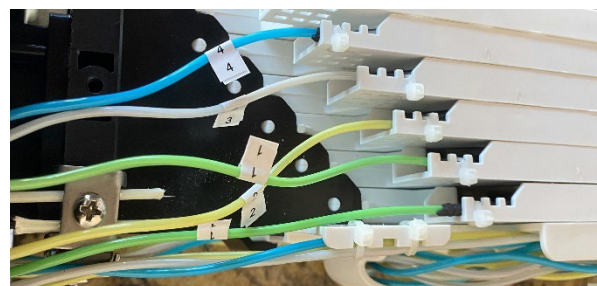
Armazene a reserva técnica de fibra em 250 microns entre as emendas, nas acomodações presentes nas extremidades da bandeja.

Após terminar todas as emendas, encaixe a tampa protetora transparente, usando todos os 10 pontos de fixação da tampa na bandeja.



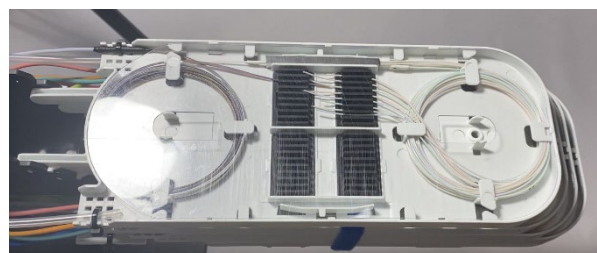
6. Marcação e identificação dos tubos looses

O kit da caixa de emenda vem com etiquetas numeradas, para identificação dos tubos looses, que são encaminhados para as bandejas de emendas.



7. Acomodação de splitters na bandeja de emenda

Cada bandeja de emenda tem até 2 berços, localizados nas laterais, para acomodação de splitters de 1x4, 1x8 1x16, e podendo transportar as fibras de alimentação dos splitters de uma bandeja a outra, através dos tubos de transporte, inclusos nos kits de cada bandeja, adquirida na caixa de emenda ou somente a bandeja.



8. Acessório de fixação da caixa de emenda em poste ou cordoalha

Para fixação da caixa em poste/cordoalha/subterrâneo, os kits são adquiridos separadamente do conjunto da caixa de emenda, com possibilidade de ter uma reserva técnica de cabos.

Nota: Não faz parte do kit de fixação, as abraçadeiras tipo BAP ou plástica, para prender em volta do poste ou barra horizontal do subterrâneo.

KIT INSTALACAO POSTE PARA CAIXA EMENDA



760255500 - EMA-POLEBCE08-KIT1-AA

Prenda os suportes de poste no furos da trava da caixa, mantendo os ganchos para baixo, afim de passar uma abraçadeira tipo BAP por trás delas.

KIT INSTALACAO CORDOALHA CAIXA DE EMENDA



760255499 - EMA-STRMBCE08-KIT1-AA

Prenda os suporte de cordoalha na caixa de emenda e afrouxe os parafusos do prensa fio, que será preso a cordoalha.

SUP RESERVA CABO CX EMENDA E CX TERM OPTICA



760255507 - EMA-OLB-CTO16CCE08-AA

Para encaixar o suporte de reserva de cabos a caixa de emenda, insira as travas da caixa dentro rasgo retangular do suporte, direcionando o espaço aberto do suporte, para abertura da abraçadeira da caixa de emenda (Clamp)

Nota: A reserva de cabos suporta em torno de 20 metros de cabos ASU-80 para manobras de descida da caixa.



→
Sentido do encaixe



Para desencaixar, com auxilio de uma chave de fenda, libere a trava e puxe o suporte no sentido contrário do encaixe.

Para fixação no poste, passe abraçadeiras tipo BAP nos rasgos indicados no suporte e prenda ao poste.



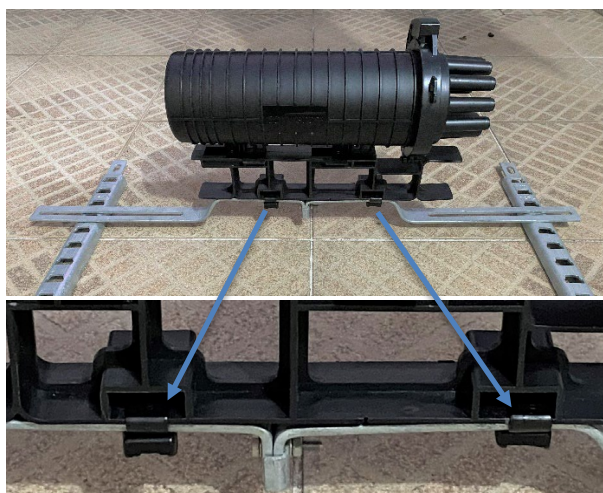
Para fixação do suporte de reserva de cabos em cordoalha, é necessário usar o kit de prensa fios, que contém dois prensa fios e dois parafusos.



760255504- EMA-STRFIX-KIT1-AA

Nota: o kit de prensa fios e parafusos de fixa, são adquiridos separadamente do suporte de reserva de cabos.

Para fixação da caixa com reserva no subterraneo, usar uma cinta plástica larga, para prender o suporte de reservada de cabos à barra horizontal já fixa na barra de grau.



Nota: a Barra horizontal é adquirida separada da caixa de emenda CEO 144, assim com a abraçadeira plástica reforçada.



SUPORTE SUBTERRANEO FOSC100-AM/BM-F



760251556 - FOSC100-AM/BM-SUP-SUBTER-F



9. Acessório sobressalentes para expansão da caixa de emenda CEO 144FO

Também pode-se adquirir kits bandejas, kit de derivação e kit de reentrada oval, para uma expansão e reparo da CEO 144.

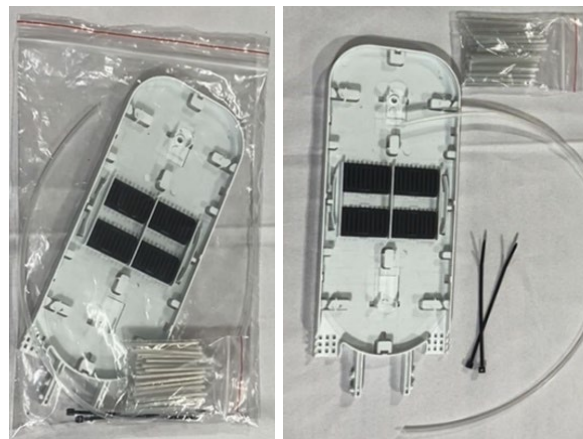
KIT DE REENTRADA DA PORTA OVAL PARA CAIXA DE EMENDA



760255614- EMA-OVALCEO144-KIT1-AA

- 1- Tubo para porta oval (1un)
- 2- Alumínio de proteção do cabo (2 un)
- 3- Lixa de pano (1un)
- 4- Clip de separação de cabos (1un)
- 5- Sachê com álcool isopropílico (2un)
- 6- Abraçadeiras plásticas (4un)
- 7- Etiqueta de identificação dos tubos (1un)
- 8- Parafuso de fixação do FRP (1un)
- 9- Chapa de retenção do FRP (1un)

KIT BANDEJA 36 FUSÕES PARA CAIXA EMENDA



760255501 - EMA-TRAYCEO8-KIT1-144-AA

- 1- Bandeja de emendas (1un)
- 2- Tubo de transporte (1un)
- 3- Abraçadeiras plásticas (2un)
- 4- Protetores de emendas 60x3,5mm (36 un)

KIT DERIVACAO PARA CAIXA DE EMENDA



760255502 - EMA-DERIVCEO144-KIT1-AA

- 1- Tubo para porta derivação (1un)
- 2- Alumínio de proteção do cabo (1 un)
- 3- Lixa de pano (1un)
- 4- Sachê com álcool isopropílico (2un)
- 5- Abraçadeiras plásticas (4un)
- 6- Etiqueta de identificação dos tubos (1un)
- 7- Parafuso de fixação do FRP (1un)
- 8- Chapa de retenção do FRP (1un)

10. Marcas registradas

Todas as marcas comerciais identificadas por ® ou ™ são marcas registradas ou marcas comerciais, respectivamente, da CommScope, Inc. Este documento é apenas para fins de planejamento e não se destina a modificar ou complementar quaisquer especificações ou garantias relacionadas aos produtos ou serviços da CommScope. A CommScope está comprometida com os mais altos padrões de integridade comercial e sustentabilidade ambiental, com várias instalações da CommScope em todo o mundo certificadas de acordo com padrões internacionais, incluindo ISO 9001, TL 9000 e ISO 14001.

Mais informações sobre o compromisso da CommScope podem ser encontradas em www.commscope.com/About-Us/Corporate-Responsibility-and-Sustainability.

11. Informações de contato

Visite nosso site ou entre em contato com seu representante local da CommScope para obter mais informações.

Para obter assistência técnica, atendimento ao cliente ou para informar sobre peças ausentes ou danificadas, visite-nos em:

<http://www.commscope.com/SupportCenter>

Este produto pode estar coberto por uma ou mais patentes dos EUA ou seus equivalentes estrangeiros.

Para ver as patentes, consulte: www.cs-pat.com